

Lynx boréal,

nouvelles d'ici et d'ailleurs

© Fabien GRÉBAN

La lettre d'actualités sur le Lynx boréal

Edito

Quelles nouvelles l'automne 2021 apportera-t-il au Lynx, au PNA et au devenir de l'espèce en France ? La question est devenue récurrente depuis quelques mois. Comme l'espèce n'est concernée ni par des questions d'estivation, ni par un phénomène d'hivernation, le délai qui s'allonge repose plus probablement sur le volet humain du Plan National d'Action Lynx. Mais à quel niveau ?

Pendant ce temps, de nombreux acteurs travaillent autour de l'espèce, qu'il s'agisse de la récolte de données de terrain, de la rencontre avec les habitants et visiteurs des zones à Lynx et de l'image locale perçue. Les retours de la Journée Internationale du Lynx illustrent largement l'engouement et l'intérêt général portés à cette espèce.

Comme les dangers de la circulation, surtout routière, représentent une des menaces majeures pour l'espèce, ils font l'objet d'importantes recherches pour comprendre les meilleures façons de réduire les pertes associées. La restitution des données rassemblées et analysées par le CEREMA va dans ce sens. Parallèlement, les informations relatives à la dispersion du Lynx sur de longues distances commencent à se préciser. Même si le Lynx n'est pas aussi mobile que le Loup, il ne faut pas le sous-estimer de ce côté. On pourrait imaginer la possibilité de repeuplements naturels de massifs jusque-là ignorés par l'espèce.

Comme souvent, ce sont peut-être les animaux eux-mêmes qui vont donner les meilleures réponses aux nombreuses questions encore non résolues.

François MOUTOU, Président d'honneur de la SFPEM

PNA, bientôt la consultation publique

Le projet de PNA a été amendé au premier semestre 2021 pour répondre aux recommandations émises par le CNPN en décembre 2020. Le 8 juin dernier, le COFIL a validé la transmission du projet pour un second examen par le CNPN. Un avis favorable assorti de recommandations a été rendu le 6 juillet. Sur cette base, le projet sera soumis à la consultation publique fin septembre.

En parallèle, la consultation des ministères et organismes concernés sera organisée. Les éléments issus de la consultation et les réponses aux recommandations du CNPN seront intégrés au document qui fera enfin l'objet d'une validation interministérielle, avant approbation par le ministre chargé de l'environnement.

Sarah PIERRE, DREAL BFC

Nouvelle étape pour le PRA

Chargée de mission dans le domaine des espaces et espèces protégés, j'ai rejoint le PNR des Vosges du Nord en septembre 2021 afin de devenir animatrice du PRA Lynx boréal dans le massif vosgien.

Ce document officiel, établi en concertation avec les acteurs locaux, vise à rétablir le Lynx dans le massif vosgien et à le maintenir durablement dans un état de conservation favorable.

Mon travail au quotidien aura pour objectifs de :
- veiller à maintenir une importante concertation avec tous les acteurs locaux et à impliquer un maximum de partenaires dans la mise en œuvre des actions. Cela passera notamment par l'animation de rencontres régulières des différents groupes de travail qui ont été créés lors de la phase de rédaction du PRA ;

- faciliter la mise en œuvre des actions prévues dans le PRA en apportant un soutien technique et organisationnel aux structures pilotes identifiées. Les actions inscrites au PRA sont nombreuses : elles visent à la consolidation de nos connaissances sur l'espèce, à une meilleure préservation de son habitat et à l'amélioration de la coexistence humain / Lynx ;

- permettre l'émergence de projets transfrontaliers avec les partenaires allemands ;

- faire connaître le Lynx et le PRA par de multiples opérations de communication à différentes échelles territoriales.

J'aurai également en charge la mise en œuvre de quelques actions particulières du plan, en particulier celles visant à une meilleure acceptation sociale de l'espèce. Un suivi participatif à destination des usagers des milieux naturels est à l'étude. Il devrait permettre d'améliorer la veille territoriale et de mieux documenter la recolonisation du massif par le Lynx, de fluidifier la circulation des informations et d'établir une coopération de terrain avec les acteurs des mondes de la chasse et de l'élevage.

Contact : s.farny@parc-vosges-nord.fr

Sandrine FARNY, PNR des Vosges du Nord

Restitution du projet ITTECOP ERC-Lynx

Une centaine de participants se sont réunis le 4 juin 2021 pour la journée de restitution finale du projet ITTECOP (2018-2021) ERC-Lynx « Éviter, réduire et compenser la mortalité du Lynx boréal (*Lynx lynx*) par collision avec les véhicules de transport » par l'équipe du projet composée de quatre partenaires, le CNRS (CEFE), le CEREMA Est, le CROC et l'OFB. Étaient présents également un représentant de la DEB du MTE ainsi que les DREAL BFC et GE, éclairant la place de l'outil, respectivement dans le PNA Lynx 2022-2026 (action A1.4) et le PRA Lynx Massif des Vosges (actions 7 à 9). L'un des enjeux est qu'il soit approprié et déployé dès 2022 au lancement du PNA comme une aide à la décision, un accompagnement dans la séquence « Éviter, réduire, compenser », notamment pour les aménageurs et les bureaux d'étude en charge d'une étude d'impact intégrant une problématique de présence de Lynx. Lors de cette journée, l'une des priorités du PNA, importante pour nombre de participants, a été discutée. Il s'agit de répondre le plus rapidement possible en vue de résoudre les points noirs de collision sur les tronçons de voies routières et ferroviaires. Le détail des présentations ainsi que les questions-réponses de cette journée seront retranscrits, d'ici la fin de l'année, en acte téléchargeable.

Alain MORAND, CEREMA

Dispersion longue distance du Lynx boréal - une perspective pour la connexion des populations

La dispersion des individus est un processus clé pour le maintien de la diversité génétique intra-spécifique, en assurant les flux de gènes au sein et entre les populations. Malgré l'expansion continue des grands carnivores en Europe, les populations de Lynx restent fragmentées, isolées et menacées par la consanguinité et la perte de diversité génétique. En dehors des menaces directement liées à l'humain, le mode de colonisation de proche en proche du Lynx et son faible taux de reproduction ne permettent pas à l'espèce de coloniser rapidement de nouveaux territoires et la rendent particulièrement vulnérable à la fragmentation de l'habitat. Dans le cadre du suivi des grands carnivores en Tchéquie, les auteurs ont décrit des mouvements de dispersion d'individus mâles parmi les plus longs connus pour l'espèce en Europe centrale à ce jour. En effet, grâce au génotypage par microsatellites d'échantillons biologiques (sang, crottes et tissus) de quatre mâles provenant de quatre populations différentes, les scientifiques ont découvert que ces individus avaient chacun dispersé respectivement d'au moins 98km, 103km, 169km et 337km depuis leur population d'origine. Ces résultats sur la capacité des Lynx mâles à disperser dans un paysage dominé par l'humain indiquent la grande nécessité de faciliter ces mouvements par la création et/ou la protection de couloirs migratoires, ainsi que par la protection des individus en dispersion afin de conserver la viabilité des populations.

Référence de l'article : Gajdárová B., Belotti E., Bufka L., Duľa M., Kleven O., Kutal M., Ozoliņš J., Nowak C., Reiners T. E., Tám B., Volfová J., Krojerová-Prokešová J. (2021). Long-distance Eurasian lynx dispersal—a prospect for connecting native and reintroduced populations in Central Europe. *Conservation Genetics*, 1-11.

Rebecca BURLAUD, SFPEM

La perception du Lynx boréal dans le massif des Vosges

Originaire d'une commune rurale du massif des Vosges, j'ai été imprégnée par ce territoire qui suscite de nombreuses problématiques, telles que l'acceptation du Lynx boréal. J'ai parcouru au cours de mes formations des milieux montagnards variés, en passant du Massif central aux Pyrénées. Actuellement en master 2 « Géographie et Aménagement de la Montagne » à l'Université Savoie Mont Blanc, j'ai mené durant ma première année de master, un mémoire de recherche pour mieux connaître la perception de ce prédateur dans le massif des Vosges et ainsi appréhender son acceptation par les acteurs et usagers de ce territoire. Des réintroductions ont été menées en France il y a plus de trente ans et plus récemment en Allemagne, cependant, les perceptions du Lynx sont conflictuelles sur ce territoire. Ce prédateur dont la présence dérange autant qu'elle fascine est à ce jour en danger critique d'extinction dans le massif vosgien. A ce titre, j'ai diffusé un questionnaire en ligne et 303 réponses ont été recueillies au travers de 60 questions. Elles représentent une part de l'opinion de la population du massif des Vosges. La majorité des personnes interrogées ont une perception positive de ce prédateur soit 275 personnes, alors que 8 ont une vision négative et 21 sont indifférentes. Il est donc notable que les personnes ayant une perception négative de ce prédateur représentent un effectif moindre. Contact : roy-sophie88@outlook.fr

Sophie ROY, Université Savoie Mont Blanc

Communication et sensibilisation

41^{ème} Colloque de mammologie



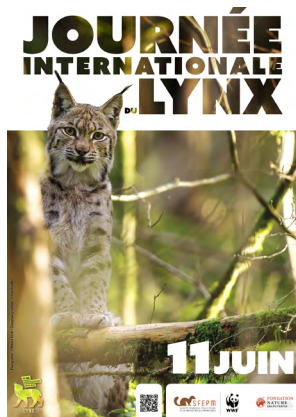
Les 23 et 24 octobre prochains aura lieu le 41^{ème} colloque francophone de Mammologie de la SFPEM à Juraparc de Lons-le-Saunier (39). Cet événement, porté par JNE et le PGP, proposera de multiples interventions et débats autour du thème : « Entre mammifères, soyons diplomates – Coexistence, cohabitation, partage des territoires ». Une bonne partie du samedi après-midi sera consacrée au Lynx.

Programme et inscriptions : [ici](#).

En parallèle aura lieu le Festival « Vous avez dit prédateur ? » du Pôle Grands Prédateurs. Plus d'informations : [ici](#).

Un succès pour cette 2^{ème} première édition !

Avec le soutien financier du WWF France, la SFPEM impulse et coordonne en France la Journée Internationale du Lynx depuis 2020. En 2021, première édition en présence, 34 structures et indépendants ont répondu à l'appel pour créer 24 événements proposés sur huit jours autour du 11 juin. Au moins 1333 personnes ont participé aux différentes animations. Une offre riche et variée était proposée : animations pour les scolaires, randonnées, visites de fermes, montée en alpage avec un troupeau, visites guidées de parcs animaliers, projections de films, kamishibai, conférences en ligne et en présentiel, animations urbaines, expositions, etc. Merci à tous les organisateurs et visiteurs pour leur implication et rendez-vous l'année prochaine ! Document complet : [ici](#).



La parole est donnée au Lynx, Parole de Lynx, édition 2021

Cet été au « pays du lynx », les bénévoles de l'association FERUS, motivés et enthousiastes, y ont laissé une trace... Le Jura, le Doubs et le sud du massif des Vosges ont été ciblés pour ce programme de sensibilisation à la présence du Lynx en France. Six intenses semaines (du 11 juillet au 21 août) durant lesquelles treize bénévoles se sont relayés la parole du Lynx. Armés de questionnaires et de plaquettes informatives, ils ont sillonné les marchés, vide-greniers et sites touristiques afin de rencontrer les locaux et les touristes. Dialogue et écoute étaient au rendez-vous. Après une demi-journée de formation sur le Lynx et la façon d'aborder le sujet avec le public, les bénévoles se sont rapidement lancés. Une enquête de cinq questions (dont les résultats sont à venir) permettait d'engager les conversations et offrait un aperçu du positionnement et des connaissances sur le Lynx des personnes interrogées. L'autre mission, dédiée à la distribution de documents informatifs dans les offices de tourisme, commerces et hébergements touristiques, a permis d'élargir la zone impactée. Pour les bénévoles, une journée de randonnée avec accompagnateur et une autre libre leur étaient proposées. Parole de Lynx, c'est donc une expérience humaine qui contribue à la préservation du félin emblématique en France. Au total, 24500 prospectus et plaquettes ont été distribués et 604 enquêtes ont été réalisées. Un travail d'équipe auquel chacun aura su mettre la main à la « patte ».

Yaelle BLAIS, bénévole FERUS

Le Panda au Pays du Mont-Blanc

Partenaire du célèbre UTMB depuis 2019, le WWF France était présent cette année encore, fin août, à Chamonix aux côtés de la SFPEM.

L'objectif ? Accompagner les traileurs vers une démarche plus écoresponsable et sensibiliser le grand public et les familles au respect de la biodiversité... et en particulier du Lynx.

Au programme, avec les jeunes traileurs :

- Fabrication de masques Lynx, Loup et Loutrou
- Jeux d'identification des empreintes des trois grands prédateurs présents en France à partir de moulages
- Moulages d'empreintes

Le Panda en personne s'est déplacé à « L'heure de solidarité », aux côtés de Maël Guyon, chargé de projet au WWF France, lequel s'est exprimé sur l'engagement de l'association en faveur du Lynx et de la coexistence pastoralisme/grands carnivores.

Neuf coureurs avaient choisi de soutenir cette cause en s'inscrivant avec un dossard WWF, un grand merci à eux ! Le Panda a aussi tenu à encourager les coureurs au départ et à féliciter les premiers arrivant de l'épreuve reine, « l'Ultra » (171km et 10000m de dénivelé positif).

Caroline DUARD, WWF France



© WWF France - C. Duard

Histoires de Lynx, récolte de paroles sur le félin

Le projet intitulé « Histoires de vrais Lynx » a remporté la Bourse des possibles Jura 2020 décernée par le Conseil départemental et l'association la Fabrique de l'Aventure. Son auteur, Florian Rochet-Bielle explore, micro en main, l'imaginaire du Jura et collecte les représentations de ses



© F. Rochet-Bielle

habitants sur le félin afin de réaliser un carnet de voyage sous forme de documentaire de création sonore et court métrage sur la poésie de l'animal. Les œuvres seront présentées, entre autres, lors de la prochaine édition du festival *Les RDV de l'Aventure* à Lons-le-Saunier en mars 2022 et au colloque de la SFPEM « Entre mammifères soyons diplomates » le 23 octobre 2021. Dans ce cadre, sont recherchés des naturalistes et artistes du département du Jura qui rêvent encore de voir le Lynx, aussi des chasseurs et des agriculteurs jurassiens qui ont été surpris par l'animal ou qui ne sont pas ravis par sa présence, afin de les interroger sur leur rapport poétique/symbolique au félin. Ce projet est à visées artistiques et ethnographiques, aussi, il délaisse toute considération idéologique.

Contact : florian@rochetbielle.net

Florian ROCHET-BIELLE

Actualités internationales

Réintroduction de Lynx dans la forêt du Palatinat - Clôture du programme LIFE et perspectives

Le programme LIFE de réintroduction de Lynx dans la forêt du Palatinat, qui avait débuté en janvier 2015, est à présent terminé. Les 20 lynx initialement prévus, 12 femelles et 8 mâles, ont été lâchés et plusieurs naissances ont pu être documentées : au moins 18 jeunes sont nés depuis 2017, dont 2 jeunes de la femelle Lycka, nés cette année dans les Vosges du Nord. La nouvelle population de lynx se développe progressivement et son aire de répartition s'étend au sein de la Réserve de Biosphère Vosges du Nord/Pfälzerwald et jusque dans les Hautes-Vosges.

Le 11 août 2021, la dernière réunion du Parlement du Lynx transfrontalier a été organisée à la Maison de la Biosphère à Fischbach bei Dahn. Cette assemblée réunissait tous les représentants des acteurs concernés par le Lynx : chasseurs, éleveurs, forestiers, scientifiques, administrations, établissements publics, associations d'usagers et de protection de la nature et collectivités locales. Cette instance de concertation a pour objectif de faciliter l'acceptation du retour du félin par les divers acteurs concernés. Lors des réunions transfrontalières, les acteurs des Vosges du Nord et du Pfälzerwald se rencontrent, permettant des échanges intéressants et fructueux sur les différences et similarités de part et d'autre de la frontière. Ces rencontres transfrontalières du Parlement du Lynx ont notamment abouti à la rédaction de deux motions, l'une sur la mise en place d'éco-ponts dans la Réserve de Biosphère Transfrontalière Vosges du Nord - Pfälzerwald, et l'autre sur la poursuite de la coopération des acteurs concernés, à l'issue du projet européen « LIFE Luchs Pfälzerwald ». Dans cette deuxième motion, l'importance de la démarche participative pour l'accompagnement du retour du Lynx a été soulignée, ce processus devant être poursuivi et étendu au-delà de la Réserve de Biosphère Vosges du Nord/Pfälzerwald.

Enfin, le 11 septembre 2021 à Annweiler a eu lieu la [journée de clôture du programme LIFE Luchs Pfälzerwald](#).

Lors de cette journée, le porteur et les partenaires du projet LIFE sont revenus sur les différentes actions qui ont été menées au long de ces six dernières années. L'administration forestière de Rhénanie Palatinat qui est en charge du suivi des grands carnivores dans le Land a présenté les résultats des études démographiques des lynx par piégeage photographique, ainsi que l'étude sur les interactions Lynx / Chevreuil. Côté français, le PNR des Vosges du Nord, l'OFB et l'association SOS Faucon pèlerin / Lynx sont revenus sur le travail d'information, de pédagogie et de concertation réalisé avec les acteurs français, ainsi que sur le suivi et la situation actuelle du Lynx dans le Massif des Vosges. A l'issue de ce projet de réintroduction de lynx, les perspectives sont à présent de poursuivre la communication et la concertation afin d'améliorer l'acceptation du prédateur par les acteurs locaux, notamment les chasseurs et les éleveurs. La continuité du suivi démographique des lynx permettra de s'assurer du bon développement de la population. Côté allemand le KLUWO prendra le relais de l'équipe du projet LIFE. Côté français, les actions seront menées dans le cadre du PRA, prévu sur une période de 10 ans (2020-2029) et dont l'animation a été confiée au PNR des Vosges du Nord.

Christelle SCHEID, Projet LIFE Luchs Pfälzerwald

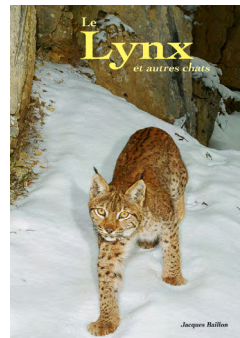
A voir sur Arte jusqu'au 27 novembre !

Un [reportage](#) d'une trentaine de minutes qui illustre assez bien l'une des problématiques principales de la conservation du Lynx boréal en Europe de l'Ouest. On y parle essentiellement de la situation en Allemagne et en Suisse mais le contexte est tout à fait similaire côté français. On y retrouve le débat sur la réintroduction des Lynx, la situation des populations sur cette partie du globe, le discours parfois ambivalent et paradoxal de certains chasseurs, le suivi non invasif des Lynx, entre autres. Dans ce reportage, il est par ailleurs abordé l'étude de la diversité génétique et le constat d'un taux de consanguinité élevé dans cette partie d'Europe de l'Ouest.

Rebecca BURLAUD, SFPEM

Ouvrages

Le Lynx et autres chats, de Jacques Baillon



Le Lynx, rare, furtif, discret, nocturne, se laisse ici apercevoir au croisement de l'histoire, de la géographie et des sciences naturelles. « Le Lynx et autres chats » nous relate l'histoire de cette espèce, de sa disparition à son retour en France, et évoque son statut et celui de ses cousins félins en Europe et dans le monde. Thebookedition.com. 15€.

Plus d'informations : [ici](#).

Jacques BAILLON

Un vin jurassien engagé

Cet été le Domaine Grand et la SFPEM se sont associés pour proposer une bouteille de Chardonnay à l'effigie du Lynx en édition limitée afin de soutenir la conservation de l'espèce en France au travers du projet de l'association. Ce vin typiquement jurassien était ainsi une nouvelle occasion de sensibiliser le grand public à la préservation du félin et de mettre en lumière l'impact économique positif que sa présence peut avoir sur un territoire. Cette opération a été un franc succès puisque les 500 bouteilles prévues au départ sont parties en quelques semaines, obligeant le Domaine Grand et la SFPEM à re-proposer 500 nouvelles bouteilles pour répondre à la demande. Alors si vous souhaitez en déguster une, dépêchez-vous avant qu'il n'y en ait plus ! Rendez-vous [ici](#).



© S. Godin

Acronymes utilisés : BFC (Bourgogne-Franche-Comté), CEREMA (Centre d'Études et d'Expertise sur les Risques, l'Environnement, la Mobilité et l'Aménagement), CEFE (Centre d'Écologie Fonctionnelle et Évolutive), CNPN (Conseil National de la Protection de la Nature), CNRS (Centre National de la Recherche Scientifique), COPIL (Comité de Pilotage), CROC (Centre de Recherche et d'Observation sur les Carnivores), DREAL (Direction régionale de l'environnement, de l'aménagement et du logement), GE (Grand Est), ITTECOP (Infrastructures de Transports Terrestres, Écosystèmes et Paysages), JNE (Jura Nature Environnement), KLUWO (Koordinationszentrum für Luchs und Wolf), MTE DEB (Ministère de la Transition Écologique Direction de l'Eau et de la Biodiversité), OFB (Office Français de la Biodiversité), PNA (Plan National d'Actions), PNR (Parc Naturel Régional), PRA (Plan Régional d'Actions), SFPEM (Société Française pour l'Étude et la Protection des Mammifères), UTMB (Ultra Trail du Mont-Blanc), WWF (World Wild Fund).

Contact lynx@sfepm.org

Lettre d'actualités sur le Lynx boréal

Responsable de la publication : Christian ARTHUR, Président de la SFPEM

Responsable de la rédaction : Antoine REZER

Comité de relecture : Christian ARTHUR, Rebecca BURLAUD et Marine DROUILLY

Conception graphique et mise en page : Dominique PAIN

Illustration de couverture : © Fabien GRÉBAN- faune-jura.com

